



Année financière 2025

Rapport Environnement Social Gouvernance (ESG)

GCM
CORPO



Introduction

En décembre 2023, la grande famille de **GCM** s'est transformée grâce à la création de plusieurs filiales. La direction de GCM Consultants a pris la décision de séparer et de réorganiser certains services sous différentes filiales, nouvelles et existantes. Ceci a mené à la création de l'entité gouvernante GCM Corpo. C'est sous l'angle de **GCM Corpo et ses filiales (GCM)** que le rapport environnement, social et gouvernance (ESG) de GCM Consultants a été revu pour l'année financière 2024 (F2024) et les suivantes. Désormais, les données sont présentées pour l'ensemble de la corporation.

Le présent rapport montre le portrait actuel de **GCM** en termes de gouvernance et d'impact social et environnemental. Certaines données, principalement pour les filiales les plus récentes et les nouveaux bureaux, n'étaient pas disponibles au moment de la rédaction du rapport de l'année financière 2025 (F2025). Chaque année, une bonification des données disponibles pour la comptabilisation du rapport ESG sera effectuée. Le rapport s'adresse au personnel de **GCM** ainsi qu'aux parties prenantes externes s'intéressant au cheminement et aux réalisations de **GCM** en matière d'ESG. Pour ce faire, il présente également les efforts déployés par l'entreprise pour s'assurer du bien-être et de la sécurité de son personnel.

Finalement, des exemples de projets ayant des impacts sociaux et environnementaux réalisés par **GCM** au cours de l'année financière 2025 (F2025) sont également présentés. Le rapport met en lumière certaines initiatives ayant entraîné des impacts sociaux positifs, par exemple en termes de développement durable, ou des projets réalisés chez des clients qui ont généré des retombées positives sur l'environnement.

Le rapport ESG se veut aussi une démonstration du soutien offert par **GCM** à sa clientèle dans le cadre de projets de décarbonation et d'adaptation aux changements climatiques.

Table des matières

Introduction	i
Table des matières.....	ii
Liste des figures.....	iii
Liste des tableaux.....	iii
1 Notre entreprise	2
2 Gouvernance.....	12
3 Impacts sociaux.....	18
4 Impacts environnementaux.....	25
5 Plan d'action et objectifs en matière de développement durable	38
Annexe A – Information supplémentaire concernant les émissions de GES.....	40
Annexe B – Parcours Transition écologique.....	45

Liste des figures

Figure 1 : Localisation des bureaux GCM	2
Figure 2 : Conseil d'administration de GCM Corpo.....	12
Figure 3 : Comité exécutif de GCM Corpo	13

Liste des tableaux

Tableau 1 : Employés GCM	3
Tableau 2 : Personnel de GCM par filiale.....	3
Tableau 3 : Nombre d'actionnaires par filiale	15
Tableau 4 : Postes de direction totaux chez GCM	20
Tableau 5 : Postes de direction par filiale	20
Tableau 6 : Taux de roulement des employés par filiale	22
Tableau 7 : Résultats obtenus pour la consommation d'énergie	27
Tableau 8 : Répartition de l'énergie renouvelable et non renouvelable consommée par GCM au cours de la dernière année	28
Tableau 9 : Données de déplacements professionnels	29
Tableau 10 : Résultats obtenus après extrapolation des réponses au sondage sur le transport des employés de leur domicile aux bureaux de GCM	30
Tableau 11 : Moyens de transport utilisés par les répondants du sondage pour leurs déplacements de leur domicile aux bureaux de GCM	31
Tableau 12 : Émissions liées au transport et à l'enfouissement des déchets par employé	32
Tableau 13 : Émissions liées aux fuites de réfrigérant.....	33
Tableau 14 : Émissions de GES totales attribuables aux activités de GCM (tCO ₂ éq)....	34
Tableau 15 : Heures travaillées sur des projets touchant à des objectifs de développement durable	35



Notre entreprise

- Qui nous sommes
- Notre vision
- Notre mission
- Nos valeurs
- Nos filiales
- Leurs vision, missions et valeurs

GCM
CORPO

1 Notre entreprise

Qui nous sommes

GCM Corpo et ses filiales (GCM) est une firme de génie-conseil qui aide des clients de tous les types d'industrie en leur offrant des services en ingénierie, opération et entretien depuis 1994. Entreprise incontournable au Canada, **GCM** œuvre dans les secteurs de l'énergie, du développement durable, de la pétrochimie, de la métallurgie et du secteur manufacturier. **GCM** offre ses services d'ingénierie et de construction aux projets d'usine, soutient l'industrie par ses expertises de pointe et réalise de grands projets d'investissement. **GCM** répond également aux besoins environnementaux de ses clients.

GCM compte douze bureaux répartis dans quatre provinces à l'échelle du Canada, dont huit se situent au Québec. Ses bureaux au Québec se retrouvent à Anjou, Varennes, Lévis, Sherbrooke, Trois-Rivières, Amos, Rivière-du-Loup et Rouyn-Noranda. Ce dernier a été inauguré en octobre 2024. Dans l'Ouest canadien, **GCM** est présente à Calgary, à Regina et à Edmonton depuis juin 2025. Puisque ce bureau a ouvert ses portes après la période d'étude de ce rapport, ses données seront présentées au sein de l'itération suivante. Enfin, le bureau de Saint John au Nouveau-Brunswick complète le portrait de la présence de **GCM** au Canada. La Figure 1 illustre la répartition géographique des bureaux.

Anjou

Varennes

Lévis

Sherbrooke

Trois-Rivières

Amos

Rivière-du-Loup

Rouyn-Noranda

Calgary

Edmonton

Regina

Saint John

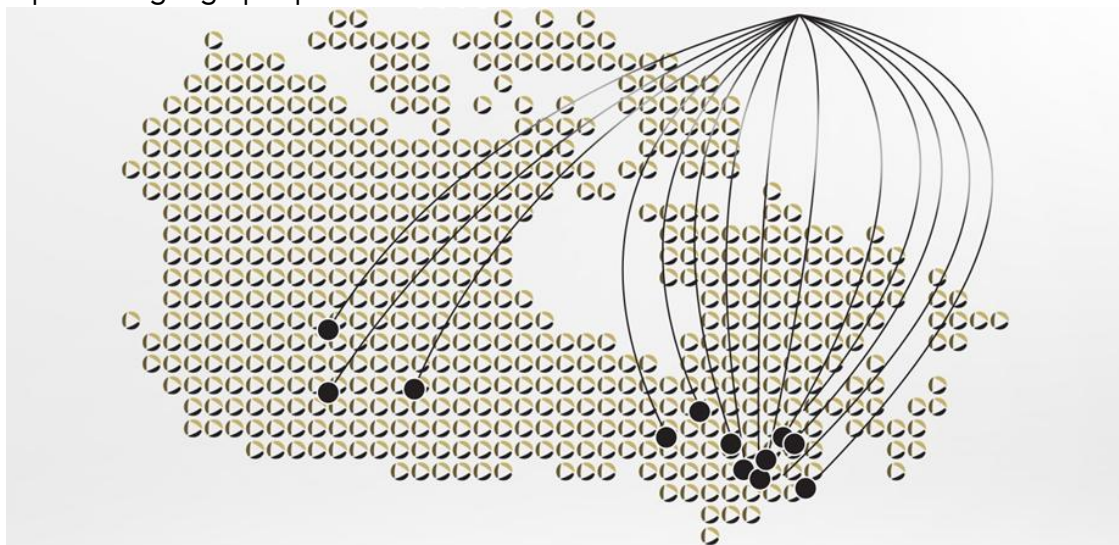


Figure 1 : Localisation des bureaux GCM

À la fin de l'année financière 2023 (F2023), GCM Consultants regroupait 317 employés permanents en excluant les membres des filiales existantes, soit VOLO, Strana et Hypershell. Depuis, **GCM** a créé d'autres filiales distinctes, soit GCM Enviro Synergies et KuriosIT, et une entité gouvernante, GCM Corpo. L'ensemble des membres de **GCM** a atteint 756 personnes, dont 491 employés permanents.



De plus, **GCM** croit fermement en l'importance d'embaucher des stagiaires. L'entreprise prend à cœur leur apprentissage afin qu'ils puissent contribuer pleinement aux différents projets et se développer, tant professionnellement que personnellement. Ils apportent un regard neuf et permettent de trouver des solutions inédites. **GCM** est fière d'avoir poursuivi l'embauche de stagiaires dans l'année financière 2025 (F2025). Le Tableau 1 présente la croissance du regroupement des employés de **GCM** depuis l'année financière 2024 (F2024) et celle de GCM Consultants (en bleu) dans les années précédentes.

Tableau 1 : Employés GCM

	F2025	F2024	F2023	F2022	F2021
Employés totaux	756	633	s.o.	s.o.	s.o.
Employés permanents	491	381	317	263	248
Stagiaires	14	7	6	2	1

F20XX fait référence à l'année financière de **GCM** se terminant en février de l'année 20XX.

Le nombre de stagiaires représente le total de stagiaires embauchés pendant l'année financière.

GCM Corpo et ses filiales regroupaient 756 employés à la fin de l'année financière 2025 (F2025). Le Tableau 2 présente la répartition de ce personnel, par filiale.

Tableau 2 : Personnel de GCM par filiale

Personnel	GCM Corpo	GCM Consultants	GCM Enviro Synergies	VOLO	STRANA	HyperShell	KuriosIT	Total
Total	8	426	65	143	31	54	29	756
Permanent	6	310	32	37	28	51	27	491
Sous-traitant	0	78	25	10	1	1	0	115
Temps plein	2	32	7	95	0	2	0	140
Temporaire	0	4	1	1	2	0	0	8
Stagiaire	0	2	0	0	0	0	2	4

Il est à noter que le nombre de stagiaires présenté dans ce tableau représente le nombre de stagiaires à l'emploi de **GCM** à la fin de l'année financière.



En 2023, GCM a choisi de se diversifier afin d'accroître sa présence dans différents domaines d'activité. Cette diversification s'est manifestée par la création de filiales permettant de mieux répondre aux besoins de sa clientèle. Grâce à son savoir-faire pragmatique et à l'agilité de ses services, GCM contribue aux succès de sa clientèle en aidant cette dernière à atteindre ses objectifs stratégiques, opérationnels et technologiques. En ce sens, GCM Corpo est l'entité chapeautant les six filiales, soit GCM Consultants, GCM Enviro Synergie, Volo, Strana, HyperShell et KuriosIT.

La mission de GCM Corpo est d'accompagner les entreprises industrielles et manufacturières dans leurs projets en mettant à profit la complémentarité de nos filiales spécialisées en ingénierie, environnement, construction, technologies numériques et recrutement. Grâce à une approche intégrée et agile, nous offrons des solutions adaptées et durables qui répondent aux besoins spécifiques de nos clients, tout en favorisant des relations de proximité fondées sur la confiance, l'authenticité et le professionnalisme.

Nous aspirons à devenir le partenaire de confiance incontournable du secteur industriel. Notre vision est de bâtir un modèle unique où la synergie des expertises permet de transformer la complexité des projets en opportunités de croissance durable. Nous voulons être reconnus non seulement pour notre capacité à livrer des solutions efficaces et novatrices, mais aussi pour notre engagement humain et responsable, au service de nos clients, de nos équipes et des collectivités dans lesquelles nous œuvrons.

Authenticité

Établir des relations transparentes et sincères, bâties sur l'écoute et la proximité.

Agilité

S'adapter rapidement aux besoins changeants des marchés et des clients, en demeurant flexibles et proactifs.

Professionalisme

Livrer des solutions fiables, rigoureuses et de haute qualité, grâce à l'expertise et à l'engagement de nos équipes.

Collaboration

Créer de la synergie entre nos filiales, nos partenaires et nos clients, convaincus que c'est ensemble que nous générons le plus de valeur.

Engagement

S'investir pleinement pour assurer le succès durable des projets, en intégrant des pratiques responsables et respectueuses de l'humain et de l'environnement.

Les filiales



GCM Consultants est une firme de génie-conseil qui accompagne sa clientèle industrielle dans la réalisation de projets d'ingénierie, d'assistance à l'opération et d'entretien depuis 1994. Reconnue à travers le Canada, GCM Consultants œuvre dans les secteurs de l'énergie, du développement durable, de la pétrochimie, de la métallurgie et du domaine chimique et manufacturier. Le groupe VLD, acquisition effectuée dans les dernières années, a été complètement intégré à GCM Consultants au début de l'année financière.

GCM Consultants est une entreprise à dimension humaine, où le plaisir de relever les défis et de réaliser des projets innovants est au cœur de sa culture. Les employés de GCM Consultants travaillent en équipe avec leur clientèle, en les accompagnant de la conception à la réalisation de leurs projets, avec le même degré d'engagement que s'ils étaient les leurs. Les solutions techniques adaptées, performantes et durables, tout en contribuant aux efforts de la transition énergétique, sont valorisées. La vision de GCM Consultants est d'être un incontournable dans la réalisation de projets industriels au Canada. Près de ses clients, GCM Consultants contribue positivement et de façon durable à la société grâce aux savoir-faire reconnus de ses équipes.

Entraide

La raison d'être de GCM Consultants est d'aider sa clientèle à réaliser ses projets et à atteindre ses objectifs. À l'interne, GCM Consultants forme une famille qui partage son savoir, son expérience et une vision commune. Aller vers les autres, accueillir positivement leurs points de vue et reconnaître leur contribution sont des valeurs fondamentales. À tous les niveaux, le soutien mutuel et la camaraderie se démarquent.

Simplicité

Le personnel de GCM Consultants est composé de gens d'action qui facilitent le déroulement de chaque projet en s'adaptant de façon spontanée à la clientèle, en lui fournissant des solutions simples, pratiques et flexibles, ainsi qu'en anticipant ses besoins futurs.

Authenticité

Les pensées, les paroles et l'attitude du personnel de GCM Consultants sont en harmonie, car les individus sont authentiques, envers eux-mêmes et les autres. Leur transparence et leur écoute suscitent la confiance dans leurs échanges professionnels et les orientent vers de nouvelles pistes de solution.

Efficacité

GCM Consultants produit des livrables de qualité dans le respect des échéanciers. Mais plus encore, le personnel de GCM Consultants est passionné par son travail et est toujours à l'affût de nouvelles méthodes, techniques et technologies lui permettant d'optimiser l'efficacité dans l'exécution des projets.



Depuis 2024, GCM Enviro Synergies offre une gamme complète de services en environnement et en développement durable permettant d'assister sa clientèle dans ses différents projets. GCM Enviro Synergies se distingue par son expertise technique, sa polyvalence, son agilité et la bonne humeur des membres de son équipe ! Une gestion à taille humaine, appréciée de sa clientèle et de son équipe, assure la flexibilité nécessaire pour répondre aux spécificités des marchés où œuvre GCM Enviro Synergies.

Les membres de l'équipe de GCM Enviro Synergies croient en l'importance d'être véritablement engagés dans tous leurs projets, avec une approche d'accompagnement à taille humaine. Ils recherchent activement des solutions environnementales responsables, dans l'entraide et le plaisir.

La vision de GCM Enviro Synergies est d'assurer des succès durables pour ses clients, tout en favorisant l'épanouissement des membres du personnel, afin de créer de la fierté à contribuer positivement à notre société.

Culture du plaisir

Cultiver la créativité et promouvoir le bien-être de nos employés.

Collaboration

Collaborer au succès de nos clients et être des alliés au quotidien.

Innovation

Réfléchir autrement et générer des idées innovantes.

Adaptabilité

Être agile et s'adapter constamment.

Rigueur

Réaliser chaque mandat avec professionnalisme.





VOLO œuvre dans une variété de secteurs industriels et offre des services de gestion de construction, pouvant aller de l'exécution des travaux, jusqu'à la vérification pré-opérationnelle, incluant également la planification d'arrêt en usine et le soutien aux départements de maintenance. VOLO réalise, en mode IAGC (ingénierie, approvisionnement, gestion de la construction), des projets de toute envergure. L'équipe de chantier de VOLO compte plusieurs techniciens et ingénieurs, dont certains possèdent plus de 35 ans d'expérience en industrie. VOLO aide sa clientèle à mener à bien ses projets de construction avec des solutions simples et pratiques, dans une atmosphère conviviale et collaborative.

La mission de VOLO est de fournir des services de gestion de construction et d'entretien dans tous les secteurs industriels afin de rendre optimales et rapidement fonctionnelles les opérations de sa clientèle, le tout de façon sécuritaire. Sa vision est quant à elle d'être un partenaire de confiance pour les projets de construction et d'entretien de sa clientèle. VOLO s'engage à apporter son savoir, à s'impliquer activement et à s'adapter aux besoins spécifiques de chaque client dans un esprit d'ouverture et de collaboration. L'objectif ultime est de réussir le projet en travaillant main dans la main avec les clients.

Entraide

La raison d'être de VOLO est d'aider sa clientèle à réaliser ses projets et à atteindre ses objectifs. VOLO forme une équipe qui partage son savoir, son expérience et une vision commune. Aller vers les autres, accueillir positivement leurs points de vue et reconnaître leur contribution sont des valeurs fondamentales. À tous les niveaux, le soutien mutuel et la camaraderie se démarquent.

Simplicité

Le personnel de VOLO est composé de gens d'action qui facilitent le déroulement de chaque projet en s'adaptant de façon spontanée aux défis en cours d'exécution, en fournissant des solutions simples, pratiques et flexibles.

Authenticité

Les pensées, les paroles et l'attitude du personnel de VOLO sont en harmonie, car les individus sont authentiques, envers eux-mêmes et les autres. Leur transparence et leur écoute suscitent la confiance dans leurs échanges professionnels et les orientent vers de nouvelles pistes de solution.

Efficacité

VOLO offre un service de qualité orienté vers les résultats. L'efficacité est visée dans l'exécution des mandats en cherchant constamment l'amélioration. Mais plus encore, le personnel de VOLO est passionné par son travail et est toujours à l'affût de nouvelles méthodes, techniques et technologies lui permettant d'optimiser l'efficacité dans l'exécution des projets.



Mise sur pied en 2019, STRANA aide sa clientèle industrielle à trouver les meilleurs talents sur le marché de l'emploi. En raison de son orientation industrielle et de son expérience exclusive, le personnel de STRANA comprend les problèmes et les défis de la production. Ceci permet de trouver rapidement des candidats de qualité dont les compétences sont parfaitement adaptées aux besoins de sa clientèle.

Grâce à son approche rapide et flexible, STRANA crée un lien dynamique entre les talents qualifiés, les institutions d'enseignement et sa clientèle, en faisant rayonner les opportunités d'emploi pour répondre aux besoins changeants du marché du travail.

La vision de STRANA est d'être un partenaire stratégique reconnu pour offrir des ressources techniques opérationnelles de qualité et bien encadrées à sa clientèle industrielle au Canada, en se basant sur une approche novatrice, rapide et humaine.

Collaboration

Les employés de STRANA désirent travailler de concert avec chaque client et chaque ressource pour répondre aux besoins et réaliser les aspirations de chacun. Par leur connaissance approfondie et leur capacité d'écoute, les membres de son personnel alignent leurs efforts sur les besoins de sa clientèle afin de trouver la solution la plus appropriée au succès de tous.

Transparence

Les employés de STRANA travaillent avec des processus reconnus et clairs afin d'offrir à sa clientèle un partenariat fiable et en toute tranquillité. Chaque communication se base sur le partage d'information juste et sans dissimulation pour inspirer confiance. Les informations sont accessibles en tenant compte des codes, lois et exigences de chaque client ou candidat.

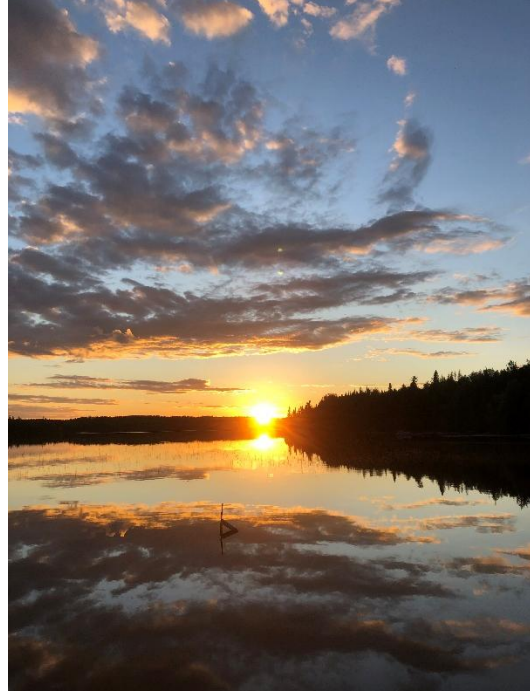
Flexibilité

Les employés de STRANA comprennent que chaque situation est différente et ils s'adaptent afin d'offrir un service de qualité à chaque personne qu'ils rencontrent. Grâce à leur agilité et à leur efficacité, ils peuvent s'ajuster rapidement aux changements prescrits par l'environnement.

HyperShell

HyperShell, située à Sherbrooke, a été acquise par **GCM** en 2019. HyperShell offre des services d'ingénierie et de dessin technique adaptés à la réalité de sa clientèle. Spécialisés dans les domaines de la conception structurale et mécanique, les membres du personnel d'HyperShell accompagnent sa clientèle de la conception initiale jusqu'au soutien en chantier.

Grâce à l'expertise et aux compétences grandissantes de son équipe, HyperShell se démarque principalement dans les secteurs de l'énergie, de la pétrochimie, des mines ainsi que des pâtes et papiers. La vision d'HyperShell est d'être un leader et une référence en ingénierie et dessin de détail en offrant des services de qualité élevée. Les employés d'HyperShell s'engagent à établir des partenariats solides avec sa clientèle qui doit façonner la transition énergétique et l'avenir de l'industrie.



Développement professionnel

HyperShell valorise le savoir, l'acquisition de compétences, la passion et le dépassement de soi.

Professionalisme

Les attitudes professionnelles, la sincérité, l'intégrité et la transparence sont valorisées.

Minutie et rigueur

HyperShell stimule la responsabilisation, le souci du détail ainsi que le plaisir du devoir accompli et du travail bien fait.

Collaboration

La collaboration, l'initiative, le travail d'équipe et le partenariat sont favorisés.



En 2023, la division HyperShell Technologie redéfinit sa vision stratégique et devient KuriosIT, une filiale à part entière de **GCM**. KuriosIT est spécialiste de l'écosystème numérique dans les secteurs industriel et manufacturier. Les employés de KuriosIT privilégient des solutions rapides, concrètes et sur mesure, plutôt que des solutions clés en main. Ils croient fermement que la clé pour relever les grands enjeux réside souvent dans un ensemble de solutions et que les opportunités se présentent lorsque nous élargissons notre perspective.

Par sa grande connaissance du domaine industriel, KuriosIT est le partenaire privilégié de l'industrie pour la mise en place de solutions logicielles et d'infrastructure technologique. La vision de KuriosIT est de marquer le secteur industriel grâce à son équipe de passionnés de la technologie.

Authenticité

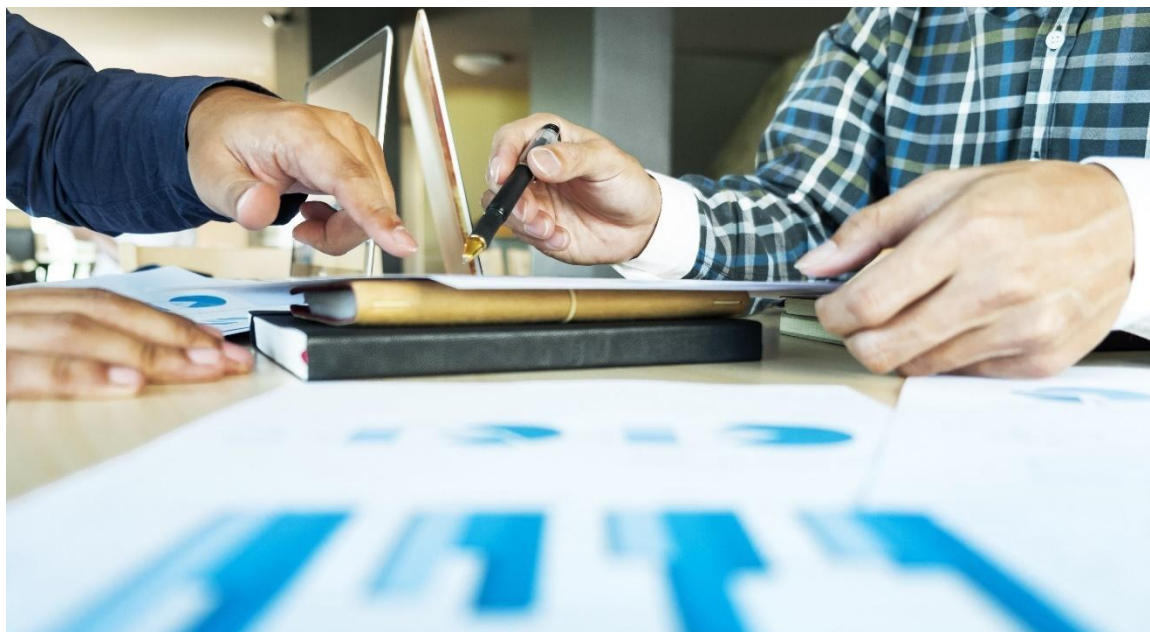
Les pensées, paroles et attitudes des employés de KuriosIT sont en concordance parce que les employés sont vrais, envers eux-mêmes et les autres.

Empathie

Les employés de KuriosIT ont à cœur de prendre la réalité de leur clientèle (attentes, défis, désirs) afin de développer une proposition de valeur distinctive basée sur la confiance et la fidélité.

Adaptabilité

Les employés de KuriosIT sont flexibles et réactifs aux changements et aux défis, en cherchant constamment à s'améliorer et à s'adapter aux nouvelles réalités de leur clientèle et de la technologie.



Gouvernance

- Composition de l'équipe de direction
- Bien-être chez GCM
- Reconnaissance et développement professionnel
- Actionnariat
- Gestion des risques environnementaux
- Approvisionnement responsable
- Divulcation de non-conformité
- Protection des renseignements personnels

2 Gouvernance

Composition de l'équipe de direction

GCM est gouvernée par son conseil d'administration et pilotée au quotidien par un comité exécutif. Le conseil d'administration est constitué de membres élus par les actionnaires pour les représenter ainsi que de deux représentantes du Fonds de solidarité FTQ (FSTQ), actionnaire de GCM. Le comité exécutif se compose des membres de GCM Corpo ainsi que des directeurs généraux des différentes filiales.

Les deux prochaines figures présentent les membres du conseil d'administration et du comité exécutif.



Figure 2 : Conseil d'administration de GCM Corpo

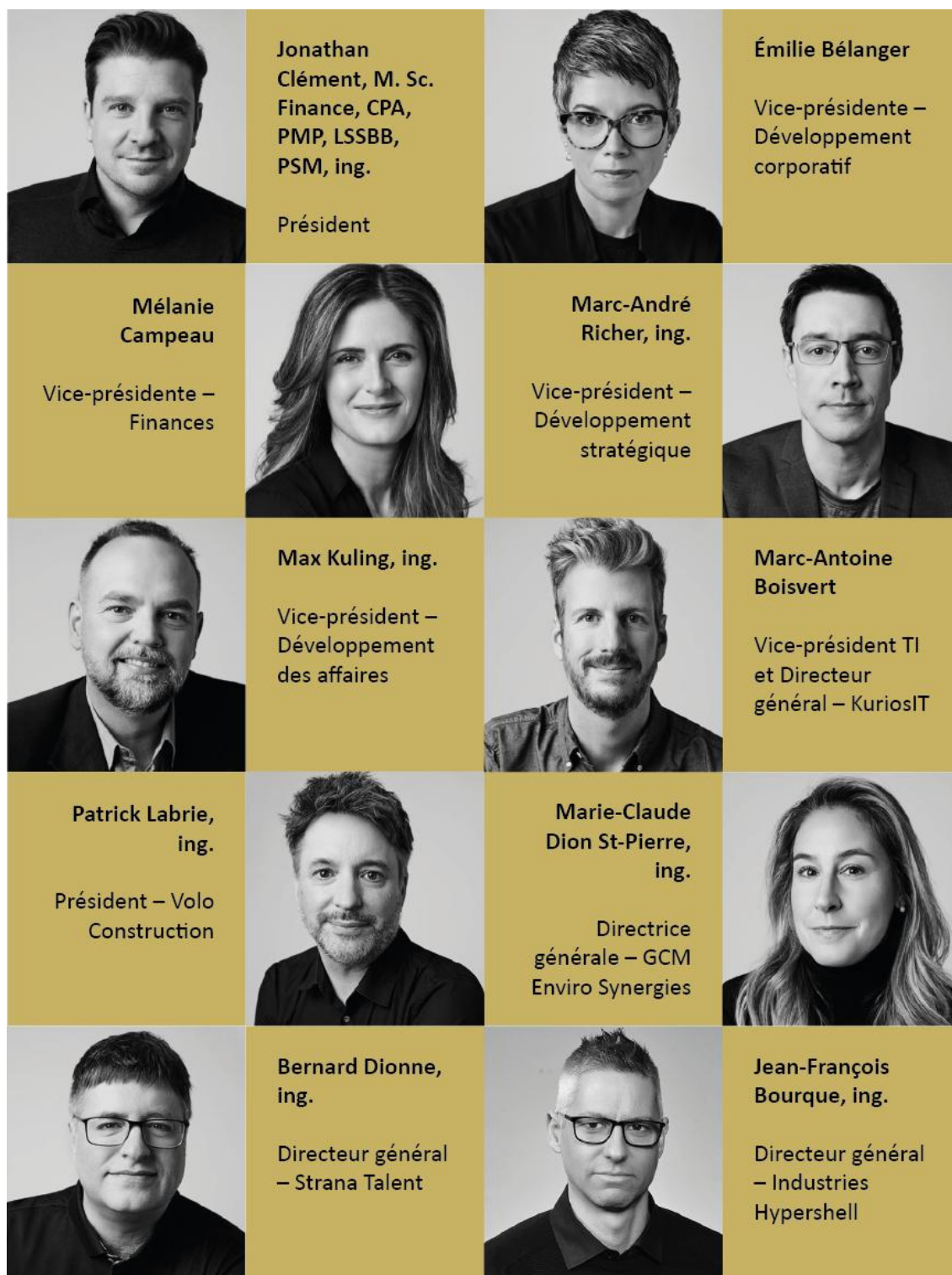


Figure 3 : Comité exécutif de GCM Corpo

Bien-être chez GCM

GCM souhaite que ses employés travaillent dans un environnement sain et exempt de harcèlement, tel qu'il est défini par la *Loi sur les normes du travail* applicable pour tous les bureaux. Le respect est profondément ancré dans la culture de **GCM Corpo et ses filiales**. **GCM** reconnaît qu'aucune forme de harcèlement ne peut être tolérée au travail. À ce chapitre, la *Politique sur le harcèlement en milieu de travail* ainsi qu'un formulaire de plainte confidentielle sont disponibles pour l'ensemble du personnel. **GCM** s'engage à appliquer en tout temps le principe de tolérance zéro face à toute forme de harcèlement ou de violence à l'égard du personnel ou de sa clientèle.

Toujours dans l'optique de maintenir un environnement de travail sain, **GCM** s'est munie d'un *Code d'éthique* afin de guider la prise de décision de son personnel. Ce code trace les lignes directrices qui permettent d'éviter toute situation indésirable tant pour son personnel que pour sa clientèle et ses partenaires. Ce code d'éthique permettra, avec la croissance récente de l'entreprise, de prendre des décisions diligentes et éclairées tout en s'assurant d'être en harmonie avec ses valeurs.

GCM reconnaît qu'il est important d'offrir un milieu de travail exempt de discrimination. À cet effet, **GCM** a travaillé pendant l'année financière 2025 (F2025) à la mise en place d'une nouvelle politique corporative, soit la *Politique en matière d'équité, de diversité et d'inclusion (ÉDI)*. Les membres de la direction ont par ailleurs suivi une formation à propos des biais inconscients afin de les sensibiliser à ce sujet. Via cette nouvelle politique qui a été officialisée au début de l'année fiscale 2026 (F2026), **GCM Corpo et ses filiales** s'engagent à être équitables envers tout un chacun et à créer un environnement qui permet la valorisation des différences individuelles. Les membres du personnel sont encouragés à signaler toute forme de discrimination.

Enfin, **GCM** s'est dotée d'une politique bien unique : la *Politique du plaisir* ! Devant être lue par chaque membre du personnel à son arrivée, au même titre que toute autre politique, la politique du plaisir vise à promouvoir le bonheur dans la vie des individus au travail. Cette politique unique à **GCM** met de l'avant trois différents éléments :

- Ce que **GCM** s'engage à offrir à son personnel ;
- La façon dont le personnel s'engage à agir ;
- Les règles de base pour une vie heureuse au travail ;

Chez **GCM**, nous croyons que le bonheur au travail c'est l'affaire de tous !



Reconnaissance et développement professionnel

L'approche de **GCM** en matière d'appréciation de la performance et du développement professionnel est basée sur les objectifs S.M.A.R.T. et la démonstration des comportements clés en lien avec les valeurs de l'entreprise. L'approche met l'accent sur des discussions fréquentes à propos de la performance et du développement ainsi que sur le mentorat pour le développement spécifique du personnel.

Un programme de reconnaissance, comportant plusieurs prix et initiatives internes, permet de concrétiser l'engagement de **GCM** envers le travail de son personnel. Par exemple, un budget est régulièrement offert aux employés afin qu'ils se procurent des vêtements aux couleurs de la compagnie, des objets promotionnels sont remis aux employés et des activités de renforcement de l'esprit d'équipe sont organisées. Aussi, le prix Alain Simoneau de l'excellence technique est remis annuellement à un ou plusieurs membres du personnel. Ce prix permet de souligner la contribution d'un individu ayant relevé un défi technique, élaboré une solution novatrice et efficace, ou encore remis un livrable d'une qualité technique exceptionnelle. Chacune des filiales souligne également la reconnaissance envers ses employés au quotidien, à sa manière. La plupart d'entre elles la soulignent lors de différentes rencontres d'équipes, par exemple, GCM Enviro Synergie consacre quelques minutes au début de chacune de ses rencontres d'équipe pour mentionner les bons coups de la semaine. Pour **GCM**, la reconnaissance est un élément clé qui contribue à créer un lieu de travail positif et agréable.

Actionnariat

GCM est une entreprise à taille humaine dont 61,5 % des actions sont détenues par son personnel et 38,5 % par son partenaire le Fonds de solidarité FTQ. À la fin de l'année financière 2025 (F2025), 75 membres du personnel étaient actionnaires chez **GCM** sur un total de 491 employés permanents. Il est important de mentionner que tout le personnel détenant des actions fait également partie de l'effectif actif de l'entreprise. En effet, il est primordial pour **GCM** que l'accès à l'actionnariat soit réservé exclusivement à son personnel ; un personnel qui est au cœur des opérations de **GCM**, et ce, sur une base quotidienne. Le Tableau 3 présente le nombre d'hommes et de femmes détenant des actions de la compagnie, pour chacune des filiales de l'entreprise.

Tableau 3 : Nombre d'actionnaires par filiale

Filiale	Hommes	Femmes
GCM Corpo	2	2
GCM Consultants	37	10
GCM Enviro Synergies	-	3
VOLO	5	-
Strana	2	-
HyperShell	6	1
KuriosIT	7	-
TOTAL	59	16

Gestion des risques environnementaux

GCM conçoit ses projets dans le respect des normes environnementales. La procédure d'évaluation des risques (ERA) de GCM Consultants permet d'identifier, d'évaluer et de quantifier les risques associés à ses projets, incluant les aspects environnementaux. Cette procédure est suivie par les employés de GCM Consultants, GCM Enviro Synergies, VOLO et Strana lorsque des risques sont identifiés lors de l'ouverture d'un projet. Également, lors des rencontres d'ouverture de projets réalisés par GCM Consultants, GCM Enviro Synergies et HyperShell, les risques sont soulevés et discutés avec les clients.

Le travail en coopération des différentes filiales permet d'intégrer et de mettre en valeur l'expertise de GCM Enviro Synergies qui peut les accompagner dans le respect des normes environnementales. Par exemple, les équipes de biologistes de GCM Enviro Synergies peuvent réaliser les études terrain en amont de la conception technique, tout comme conseiller les équipes de projets sur le positionnement des infrastructures optimales afin d'éviter l'empiétement sur les milieux humides. De plus, l'équipe de GCM Enviro Synergies est souvent impliquée au sein des projets pour s'assurer du respect des lois et règlements environnementaux applicables et collaborer à l'obtention des permis et autorisations nécessaires. Cette filiale offre également, entre autres, des services d'évaluation et de modélisation des émissions atmosphériques et de rejets d'eau à l'environnement associés à l'implantation de nouveaux projets. Finalement, le personnel de GCM reçoit ponctuellement différentes sessions d'information internes sur les enjeux et risques environnementaux.

Approvisionnement responsable

Au moment d'écrire ces lignes, GCM travaille sur une *Politique d'approvisionnement responsable* ainsi que sur une procédure d'audit des fournisseurs avec lesquels GCM collabore. Ces documents permettront une réduction des risques environnementaux, sociaux et de gouvernance en lien avec la chaîne d'approvisionnement, incluant les sous-traitants.

Divulgence de non-conformité

GCM n'a fait l'objet d'aucune non-conformité associée à l'environnement au cours de l'année financière F2025. Le cas échéant, celles-ci seraient divulguées dans le rapport ESG.

Protection des renseignements personnels

GCM, via la *Politique de gouvernance des renseignements personnels*, s'engage à respecter la législation sur la protection des renseignements personnels et ainsi à préserver la confidentialité et la sécurité des renseignements personnels qui lui seront transmis et partagés dans le cadre de ses opérations. Aussi, chaque personne employée par GCM signe, à son arrivée en poste, une entente de confidentialité qu'elle s'engage à respecter. Tout enjeu relatif à la protection des renseignements personnels qui sera rapporté à GCM et ses filiales sera examiné et traité rapidement afin d'éviter tout dommage et intérêt aux personnes concernées. De plus, toute personne concernée par un incident de confidentialité sera avisée promptement de la nature de l'incident et des mesures mises en œuvre pour limiter les conséquences possibles.



3

Impacts sociaux

- Communication et implication en développement durable
- Clubs sociaux de GCM
- *Women in Mining*
- Équité de genre
- Santé et sécurité au travail
- Combattre la corruption
- Quelques projets à impacts sociaux de GCM

3 Impacts sociaux

Communication et implication en développement durable

GCM est fière d'intensifier, au cours des dernières années, sa démarche en matière de développement durable. Différents systèmes et diverses activités sont mis en place afin d'informer les membres du personnel et de recueillir leurs idées et recommandations.

Chacune des filiales partage l'information concernant la compagnie à la fréquence et selon la méthode qui lui convient le mieux. Par exemple, des informations importantes sont partagées via différents canaux de discussion sur la plateforme Teams et VOLO rédige régulièrement des bulletins d'information. GCM Consultants, GCM Enviro Synergies et VOLO organisent des dîners de partage tenus de 2 à 4 fois par année. Ces événements permettent de mettre de l'avant les performances de l'entreprise, mais également les projets marquants, les éléments clés en matière de santé et sécurité au travail (SST) et de développement durable et des mises à jour à l'interne en matière de ressources humaines, de culture et de sécurité informatique le cas échéant. Les opportunités de projets majeurs à venir y sont mises de l'avant pour les différents créneaux d'affaires.

Enfin, **GCM** a mesuré le niveau d'engagement corporatif de ses ressources humaines au cours de l'année financière 2024 (F2024) par l'entremise d'un sondage transmis à tout le personnel. Ce sondage, également réalisé au cours de l'année financière 2023 (F2023), visait à prendre le pouls des individus, notamment à l'égard de leur bien-être personnel et de leur opinion par rapport à la stratégie de l'entreprise, leur charge de travail personnelle, la diversité et l'inclusion au sein de l'organisation, leurs relations avec leurs collègues, leur développement professionnel, etc. Les réponses au sondage ont par la suite été analysées par les gestionnaires de chaque filiale afin de faire ressortir les éléments à améliorer dans chacune des filiales durant les prochaines années. Des actions propres à chaque filiale ont ensuite été mises en œuvre dans une perspective d'amélioration continue, favorisant ainsi l'engagement du personnel, lequel constitue l'identité même de **GCM**.





Clubs sociaux de GCM

GCM a à cœur la santé de ses ressources humaines, tant physique que mentale, puisque, chez GCM, chaque membre du personnel est important. Différentes initiatives évolutives existent afin de donner l'occasion aux individus de s'intégrer à la vie de GCM. Ces initiatives se déclinent notamment sous la forme de clubs sociaux. Ainsi, deux principales initiatives sont à l'œuvre : le **Club social** et **GCM Contribue**. Au moment d'écrire ces lignes, GCM a également fondé le **Comité jeunesse** ; des détails sur ce nouveau comité seront fournis dans la prochaine itération du rapport ESG.



Le **Club social** est un regroupement d'individus employés par GCM qui vise à animer la vie au travail en organisant des activités pour les membres du personnel, mais aussi pour leurs familles. Lorsque les nouveaux membres adhèrent au **Club social**, partenaires de vie et enfants sont automatiquement considérés comme membres du club. GCM s'engage à fournir une contrepartie aux contributions des membres employés pour leur adhésion au club, de façon à réduire le coût des activités organisées. Au cours de l'année financière 2025 (F2025), de multiples soirées 5 à 7 sous différentes thématiques ont eu lieu dans plusieurs bureaux. Notamment, une soirée sous la thématique Oktoberfest s'est déroulée dans les bureaux d'Anjou, de Lévis, de Varennes, d'Amos et de Rivière-du-Loup. Cet événement représentait une occasion pour le personnel de fêter l'Halloween avec des grillades et des bières de microbrasserie.



GCM Contribue vise la mise en place de meilleures pratiques environnementales au bureau, à la maison et chez sa clientèle, en réduisant la consommation de produits consommables, d'eau et d'énergie, ainsi qu'en minimisant la



génération de déchets et de polluants dans l'environnement. Ce club réalise des activités telles que du bénévolat dans le cadre de levées de fonds, des participations à des événements caritatifs et des campagnes de sensibilisation. Par exemple, du 15 au 17 mars 2024, 40 membres du personnel de GCM ont participé au défi sportif SKI TA VIE. Ils se sont relayés durant 24 h pour descendre les pistes du mont Orford plus de 400 fois en ski alpin et en planche à neige. Leurs efforts ont permis d'amasser un montant de **17 361 \$**, remis à six organismes de l'Estrie par l'organisation de l'événement. GCM a également contribué à l'Opération Sac à Dos par un don de 500 \$, une initiative du Regroupement Partage qui soutient les enfants dans le besoin en leur fournissant des sacs à dos, des fournitures scolaires et des boîtes à lunch. L'entreprise a aussi amassé des dons pour Centraide par le biais de différentes activités caritatives avec une contribution totale de **23 019,20 \$** pour l'année financière 2025 (F2025). Grâce à un don de 600 \$, le comité **GCM Contribue** a soigneusement emballé et remis des cadeaux à plusieurs enfants dans le besoin par le biais de l'organisme Opération Père Noël en décembre 2024. GCM a aussi commandité une équipe de Deck Hockey féminine constituée d'employées du bureau d'Amos, l'équipe de hockey des Corsaires de Lévis ainsi que le Club de BMX Montréal. D'autres activités ont également été encouragées, comme la participation à la guignolée des médias à Amos, en compagnie d'autres entreprises, ayant permis d'amasser un total de plus de 81 000 \$ pour réduire l'insécurité alimentaire dans la région. Finalement, en plus d'avoir effectué un don de 1 000 \$ pour l'achat de denrées alimentaires, l'équipe de **GCM Enviro Synergies** a participé à la préparation d'environ 1 500 plats pour soutenir l'organisme Entraide Agapè.



Women in mining

En plus des actions réalisées au cours de l'année financière 2025 (F2025) via le club social **GCM Contribue**, **GCM** a offert une contribution de 5 000 \$ à *Women in Mining Abitibi-Témiscamingue*, une organisation à but non lucratif visant la diversité et l'inclusion des femmes, notamment dans les postes de direction dans le secteur minier. **GCM** a par ailleurs participé au *Podcast minier* de l'organisation.

Équité des genres

Chez **GCM**, l'équité des genres est primordiale à travers l'entreprise, tant au niveau salarial qu'au niveau de la représentation de la diversité aux différents échelons de la compagnie. Une progression de la représentation des femmes au sein de la direction peut être observée dans les dernières années, telle qu'illustrée au Tableau 4. Avec l'apparition des nouvelles filiales au cours de l'année financière 2024 (F2024), le nombre de femmes occupant un poste de direction au sein de **GCM** a augmenté. Comme l'illustre ce tableau, cette hausse s'est poursuivie dans l'année financière 2025 (F2025), alors que 16 femmes faisaient partie de la direction. Le Tableau 5 montre ces données en présentant la répartition des membres de la direction dans les sept filiales de **GCM**. Nous sommes conscients que l'équité de genre n'est pas encore pleinement atteinte au sein de l'équipe de direction et nous continuons de travailler activement pour atteindre cet objectif.

Tableau 4 : Postes de direction totaux chez GCM

Direction	F2025	F2024	F2023	F2022
Nombre de femmes	16	12	11	9
Nombre d'hommes	41	42	25	30

F20XX fait référence à l'année financière de **GCM** se terminant en février de l'année 20XX.

Tableau 5 : Postes de direction par filiale

Filiale	Homme	Femme	Ratio homme/femme
GCM Corpo	2	2	1/1
GCM Consultants	18	10	1,8/1
GCM Enviro Synergies	0	2	0/1
Volo	7	0	1/0
Strana	2	1	2/1
Hypershell	6	1	6/1
Kurios IT	6	0	1/0
Total	41	16	2,6/1

Santé et sécurité au travail

Objectifs

Les objectifs de **GCM** en matière de sécurité sont clairs. L'objectif premier est de protéger la santé et la sécurité des membres de son personnel et de sa clientèle dans toutes ses activités et opérations : c'est l'objectif zéro accident. **GCM** s'est dotée d'un *Programme de santé et sécurité* dont l'objectif principal est d'identifier, d'éliminer ou d'atténuer tous les risques et dangers pour la santé et la sécurité. L'enregistrement et l'analyse rigoureuse subséquente d'incidents de sécurité permettent à **GCM** d'améliorer continuellement ses connaissances et systèmes en matière de santé et sécurité.



Engagements

Pour ce faire, **GCM** s'engage à agir en prévention et en formation, à évaluer les risques associés à ses opérations, à revoir constamment ses pratiques, à mettre en place les changements nécessaires à l'amélioration continue de la santé et sécurité et à intervenir rapidement devant toute situation à risque.

De plus, **GCM** s'engage à fournir une performance durable de première classe dans la prévention des blessures, accidents ou maladies professionnelles et des dommages à l'environnement. **GCM** fait la promotion de ses valeurs tant à l'interne qu'à l'externe afin d'exercer une influence positive sur la santé, la sécurité et les comportements en matière d'environnement dans les communautés où ses effectifs vivent et travaillent.

Enfin, **GCM** s'engage également à assurer l'amélioration continue de sa *Politique Santé, sécurité et environnement (SSE)*, à réaliser un examen annuel de cette politique et à y apporter les changements nécessaires. Bien qu'il s'agisse d'une politique de **GCM Consultants**, celle-ci s'applique à l'ensemble des filiales de **GCM**. L'engagement de **GCM** envers la sécurité au travail se concrétise par les cinq éléments suivants.

- La formation et le soutien :
 - S'assurer que les membres du personnel de **GCM** sont formés et aptes à effectuer leur travail, et s'efforcent d'atteindre l'objectif de zéro blessure, souffrance ou mort accidentelle causée par leurs activités professionnelles ;
 - Assurer la présence d'experts en SSE à l'interne afin de fournir un appui aux employés ;
- L'application rigoureuse du *Programme de santé et sécurité* ;
- L'application des meilleures pratiques de gestion en matière de SSE ;
- La compréhension et le respect des politiques et règlements des clients de **GCM** ;
- L'attitude ouverte et participative face à l'amélioration continue de la sécurité.

GCM s’engage finalement à fournir un environnement de travail sain et sécuritaire, tant au niveau physique que psychologique. Pour ce faire, **GCM** mise notamment sur la formation de son personnel, comme mentionné précédemment.

Ultimement, les mesures prises en matière de SST dans les dernières années semblent porter fruit. **GCM** vise et visera toujours l’objectif zéro blessure.

GCM met en place plusieurs mesures pour assurer le bien-être de son personnel. En favorisant un environnement de travail stimulant et d’excellentes conditions de travail, **GCM** s’assure du bien-être des membres de son personnel et de leur satisfaction vis-à-vis leurs emplois. Les faibles taux de rotation des employés permanents au sein des différentes filiales de **GCM** en témoignent. Le Tableau 6 présente les taux de rotation des employés permanents mesurés durant l’année financière 2025 (F2025).

Tableau 6 : Taux de roulement des employés par filiale

Taux de rotation du personnel	
GCM Corpo	20 %
GCM Consultants	13 %
GCM Enviro Synergies	13 %
Volo	27 %
Strana	30 %
HyperShell	10 %
KuriosIT	37 %
Total	16 %

Combattre la corruption

GCM applique les règles de gouvernance en matière de transparence et d’intégrité. Aussi, en favorisant une culture de responsabilité et en encourageant la dénonciation des comportements inappropriés, **GCM** assure une gestion rigoureuse et éthique de ses projets. Par ailleurs, le *Code d’éthique interne et externe à l’usage des employés* indique les lignes directrices auxquelles tous les employés de **GCM**, incluant ses sous-traitants, doivent se conformer pour éviter des situations indésirables. De plus, **GCM** réalise une analyse de risque lorsqu’elle est sollicitée pour sa participation à un projet à l’extérieur du Canada. S’il est évalué qu’il y a des risques de corruption dans le cadre d’un projet potentiel, **GCM** refusera de participer au projet.

Quelques projets ayant des impacts sociaux

Durant l'année financière 2025 (F2025), GCM a travaillé sur plusieurs projets ayant des impacts sociaux indirects, autant pour les communautés que pour les travailleurs chez ses clients. Parmi ceux-ci, on dénote notamment les projets suivants.

Captation d'émissions fugitives

GCM Consultants a réalisé un projet de captation de pertes fugitives de monoxyde de carbone (CO) à l'entrée d'un four dans l'usine d'un client pour éviter la dispersion dans l'environnement de travail et le contact avec les employés.

Traitement des eaux sanitaires pour un nouveau CPE

GCM Enviro Synergies a travaillé sur un projet d'évaluation et de conception d'un système de traitement des eaux usées sanitaires pour un centre de la petite enfance (CPE) situé dans Lanaudière. Par la réalisation de ce projet, il sera possible d'inaugurer un nouveau CPE dans la région, permettant d'accueillir environ 80 enfants.

Gestion des poussières en milieu urbain

GCM Enviro Synergies a également travaillé sur un plan de gestion des poussières dans le domaine du transport, incluant la formation des sous-traitants, afin de réduire les nuisances à proximité d'un projet de construction en milieu urbain.

Étude d'impact environnemental et social

GCM a participé à une étude d'impact environnemental et social dans le domaine forestier, pour un client basé en Abitibi, où elle s'est assurée que l'ensemble des parties prenantes ont été consultées, que leurs préoccupations ont été recueillies et que des mesures concrètes ont été mises en place afin d'éviter ou d'atténuer les impacts négatifs ou de bonifier les impacts positifs.

Modélisation de dispersion atmosphérique

Finalement, GCM a œuvré sur plusieurs projets impliquant la modélisation de dispersion atmosphérique afin d'assurer le respect des normes et critères d'air ambiant, notamment dans les communautés, de projets miniers, industriels et commerciaux.



Impacts environnementaux

- Prévention des impacts environnementaux
- Risques et opportunités liés aux changements climatiques
- Gestion des déchets
- Consommation d'énergie
- Transport
- Consommation et utilisation de produits
- Projets ayant eu des impacts positifs sur l'environnement



4 Impacts environnementaux

Prévention des impacts environnementaux

GCM Consultants s'est dotée d'une *Politique environnementale* visant à stimuler les initiatives du personnel et à réduire les répercussions environnementales provenant des activités de l'entreprise. Elle cible des actions concrètes à effectuer dans des secteurs comme l'énergie et les ressources, les transports, la gestion des matières résiduelles et le recyclage, l'approvisionnement responsable ainsi que l'intervention auprès de la clientèle dans le but d'élaborer des solutions axées sur l'amélioration continue. Ces actions permettent de déterminer le mode de gestion et de protection des sols, des eaux et de l'atmosphère de façon à prévenir toute émission ou tout déversement ainsi que tout enjeu de voisinage. La politique environnementale de **GCM Consultants** est disponible sur son site Internet. Pour le moment, cette politique est utilisée pour chacune des filiales de **GCM**, jusqu'à ce que **GCM** se dote d'une politique environnementale corporative qui sera applicable à chacune de ses filiales.



Risques et opportunités liés aux changements climatiques

Les changements climatiques représentent un enjeu majeur avec lequel **GCM** doit composer et qui se doit d'être considéré dans le cadre de la réalisation de projets. Des événements climatiques de plus en plus extrêmes sont à prévoir dans un futur proche, ce qui nécessitera une plus grande vigilance dans la conception des infrastructures, l'approvisionnement en énergie et le mouvement des populations.



Cette réalité est au cœur des activités de GCM Enviro Synergies. En effet, cette filiale de **GCM** peut aider sa clientèle non seulement à s'adapter, mais à se positionner à l'avant-garde en matière d'environnement et de développement durable. GCM Enviro Synergies augmente son volume d'affaires d'année en année, notamment par l'accroissement du nombre de projets de traitement des eaux et de gestion et quantification de gaz à effet de serre.

De manière plus globale, **GCM** s'assure d'intégrer davantage les concepts de résilience, d'adaptation aux changements climatiques et de développement durable à l'ensemble de ses projets. Ultiment, ceci permettra à **GCM** de répondre plus efficacement aux besoins de sa clientèle dans le contexte actuel toujours en mouvance.

Parcours Transition Écologique Montréal

À l'interne, GCM Enviro Synergies a participé au parcours *Transition Écologique Montréal* afin d'accélérer l'évolution et l'intégration des pratiques de développement durable dans les projets pour mieux servir sa clientèle. Ce parcours a débuté au début de l'année financière 2025 (F2025) et s'est clôturé au début de l'année financière 2026 (F2026). Le diplôme obtenu par GCM Enviro est joint à l'Annexe B. Cette formation a porté, entre autres, sur l'écoresponsabilité, la gestion du changement, les changements climatiques, la vision future et les différents modèles d'affaires.



Gestion des déchets

Gestion des déchets ménagers dans les bureaux

L'ensemble des bureaux de **GCM** pratique le recyclage. Aux bureaux d'Amos, d'Anjou, de Calgary, de Lévis, de Sherbrooke, de Trois-Rivières, de Varennes, de Saint John, de Regina et de Rivière-du-Loup, l'utilisation d'ustensiles et d'assiettes jetables est dorénavant limitée, la coutellerie réutilisable est principalement utilisée depuis l'année financière 2023 (F2023). La vaisselle jetable est toutefois utilisée dans ces bureaux lors des rassemblements importants, où la quantité de vaisselle réutilisable présente dans les bureaux est insuffisante. Des capsules réutilisables pour le café ont également été achetées afin de réduire la consommation de capsules jetables dans les bureaux où les capsules étaient encore utilisées.

Le compost n'est pas collecté de façon uniforme dans tous les bureaux. Certaines contraintes locales rendent la collecte plus difficile, notamment à Amos où la Ville ne dessert malheureusement pas les établissements commerciaux. À Amos, les membres du personnel ont toutefois pris l'initiative de recueillir par eux-mêmes le compost lors de réunions, mais aucun système n'est établi pour la collecte ponctuelle.

Gestion des déchets électroniques

Depuis de nombreuses années, le matériel électronique et informatique désuet de **GCM** est récupéré par des compagnies spécialisées dans le domaine. Ces partenaires se chargent de faire le démontage des équipements tout en veillant à ce que les équipements puissent être recyclés et que certaines pièces aient une deuxième vie.

GCM souhaite uniformiser la récupération de piles dans tous ses bureaux afin d'éviter que celles-ci soient disposées inadéquatement. Au moment d'écrire ces lignes, les piles sont récupérées par les bureaux de Lévis, Varennes, Anjou, Rivière-du-Loup et Amos afin qu'elles soient adéquatement recyclées. Pour ce qui est du matériel de bureautique (ex. : chaise de travail et bureau), les équipements excédentaires sont généralement remis aux membres du personnel du bureau concerné, soit par tirage au sort parmi les intéressés ou par principe de « premier arrivé, premier servi ». Advenant le cas d'un bris de matériel bureautique, celui-ci sera apporté à l'écocentre pour qu'il soit disposé adéquatement.

Consommation d'énergie et émissions de GES associées

Afin de mesurer les impacts environnementaux reliés à la consommation d'énergie pour l'ensemble des bureaux de **GCM** au Canada, les factures d'électricité des différents bureaux occupés par **GCM** ont été consultées. Historiquement, seules les données pour les bureaux d'Anjou, de Lévis, d'Amos, de Calgary, de Regina et de Varennes étaient disponibles. Depuis l'année financière 2024 (F2024), les données incluent également les consommations des bureaux de Trois-Rivières, de Sherbrooke, de Saint John et de Rivière-du-Loup. Finalement, les données pour le bureau de Rouyn-Noranda ont également été ajoutées au rapport de l'année financière 2025 (F2025). Ces données comprennent la consommation d'électricité à chacun des bureaux, ainsi que celle de mazout pour le bureau de Rivière-du-Loup et de gaz naturel pour celui de Regina.

Les émissions de GES liées à la consommation d'électricité s'élèvent à **52,3 tonnes de CO₂ équivalents** pour l'année financière 2025 (F2025). En considérant le gaz naturel utilisé au bureau de Regina pour chauffer durant l'hiver, le total des émissions pour la consommation d'énergie dans les bureaux de **GCM** atteint **59,4 tonnes de CO₂ équivalents**. Les émissions associées à la consommation d'électricité sont des émissions indirectes alors que les émissions associées à la consommation de gaz naturel sont des émissions directes. Le Tableau 7 présente les résultats obtenus.

Tableau 7 : Résultats obtenus pour la consommation d'énergie

	F2025	F2024	F2023	F2022	F2021
Anjou (kWh)	470 829	716 910	730 110	663 315	676 170
Varenes (kWh)	258 400	594 600	617 400	805 200	715 200
Lévis (kWh)	256 792	239 587	24 399	N/D	N/D
Sherbrooke (kWh)	150 661	158 352	N/D	N/D	N/D
Trois-Rivières (kWh)	128 760	137 163	N/D	N/D	N/D
Amos (kWh)	13 185	15 497	16 644	N/D	N/D
Rivière-du-Loup - Électricité (kWh)	12 222	12 222	N/D	N/D	N/D
Mazout (m ³)	N/D	N/D	N/D	N/D	N/D
Rouyn-Noranda (kWh)	26 643	N/D	N/D	N/D	N/D
Calgary (kWh)	32 552	41 041	39 405	N/D	N/D
Regina - Électricité (kWh)	29 063	33 147	60 259	N/D	N/D
Gaz naturel (m ³)	3 685	6 591	8 862	N/D	N/D
Saint John (kWh)	44 179	7 447	N/D	N/D	N/D
Émissions de GES indirectes - Électricité (tCO ₂ éq)	45,3	48,4	62,3	2,2	2,1
Émissions de GES directes - Combustibles (tCO ₂ éq)	7,1	16,0	21,4	N/D	N/D
Émissions de GES totales - Énergie (tCO ₂ éq)	52,4	64,4	83,7	N/D	N/D

F20XX fait référence à l'année financière de **GCM** se terminant en février de l'année 20XX.

Les données du bureau de Regina n'ont pas pu être obtenues durant les inventaires des années financières 2024 (F2024) et 2025 (F2025); celles-ci ont été estimées à partir des données de l'année financière 2023 (F2023).

La consommation électrique du bureau de Rivière-du-Loup n'a pas pu être obtenue durant l'inventaire de l'année financière 2025 (F2025); celle-ci a été estimée à partir de la consommation électrique de l'année financière 2024 (F2024).

Pour l'année financière 2025 (F2025), la consommation électrique du bureau de Rouyn-Noranda a été estimée à partir de la moyenne de consommation électrique par employé des autres bureaux de **GCM** au Québec. Celle du bureau de Saint John a été estimée à partir de la moyenne de consommation électrique par employé de tous les bureaux de **GCM**.

La consommation de mazout au bureau de Rivière-du-Loup n'a malheureusement pas pu être obtenue du propriétaire de l'immeuble, malgré plusieurs essais de la part de **GCM**.

À partir des informations présentes dans le « Rapport d’inventaire national 1990-2023 : sources et puits de gaz à effet de serre au Canada » (Environnement et Changement climatique Canada, 2025), il est possible de déterminer la proportion de l’électricité consommée dans chacune des provinces qui provient de source renouvelable et non renouvelable. Pour la première fois, la proportion de l’énergie consommée par GCM provenant de sources renouvelables et non renouvelables est donc calculée et présentée au Tableau 8.

Tableau 8 : Répartition de l’énergie renouvelable et non renouvelable consommée par GCM au cours de la dernière année

Sources d’énergie	kWh	%
Hydroélectricité	1 253 544	85,7
Autres sources renouvelables	79 522	5,4
Sous-total renouvelable	1 333 066	91,1
Mazout	N/D	N/D
Charbon	18 525	1,3
Gaz naturel	79 224	5,4
Autres combustibles	12 696	0,9
Nucléaire	18 998	1,3
Sous-total non renouvelable	129 443	8,9
Total	1 462 509	100,0

Transport et émissions de GES associées

Impacts reliés au transport du personnel

Deux types d’utilisation de la voiture sont observés au sein de **GCM** : les déplacements du personnel entre les bureaux de **GCM** et ceux des entreprises clientes, et les déplacements des membres du personnel entre leur domicile et le bureau où ils travaillent. C’est d’ailleurs pour mesurer les impacts de l’utilisation de la voiture pour les déplacements des individus à partir de leur domicile jusqu’aux bureaux de **GCM** qu’un sondage sur le transport est soumis chaque année à l’ensemble du personnel de **GCM**.

Déplacements professionnels

Le personnel de **GCM** utilise des véhicules et parfois l’avion pour se rendre chez les entreprises clientes dans le cadre de son travail.

La distance totale parcourue lors de déplacements professionnels en voiture pour l’année financière 2025 (F2025) s’élève à 957 166 km, ce qui équivaut à environ 69 875 L de carburant. Ces déplacements entraînent des émissions directes de GES qui s’élèvent à **164,0 tonnes de CO₂ équivalents**.

Quant aux vols d'avion, c'est une distance totale de 319 646 km qui a été parcourue en 313 déplacements aériens, générant **48,0 tonnes de CO₂ équivalents**. Cette source d'émission est considérée comme une source directe puisque les émissions sont directement reliées aux opérations de **GCM**. Le Tableau 9 présente un résumé de ces données. Les détails concernant la méthodologie de calcul et des facteurs d'émission utilisés se retrouvent à l'Annexe A.

Tableau 9 : Données de déplacements professionnels

	F2025	F2024	F2023	F2022	F2021	
Véhicule	Carburant consommé (L)	69 875	60 847	54 839	38 254	22 914
	Distance parcourue (km)	957 166	734 869	621 835	445 171	263 378
	Émissions de GES (tCO ₂ éq)	164,0	141	113	89	53
	Émissions de GES par personne (tCO ₂ éq/p)	0,34	0,22	0,4	0,34	0,21
Avion	Distance totale parcourue (km)	319 646	447 225	300 078	284 409	151 362
	Nombre de vols	313	257	177	162	86
	Émissions de GES (tCO ₂ éq)	48,0	97	59	40	21
	Émissions de GES par personne (tCO ₂ éq/p)	0,10	0,15	0,19	0,15	0,08
Émissions totales de GES (tCO₂éq)	211,9	238	172	129	74	

F20XX fait référence à l'année financière de GCM se terminant en février de l'année 20XX.

Bien que les membres du personnel de GCM étaient de 756 personnes à la fin de l'année financière 2025 (F2025), les émissions par personne sont représentées par rapport aux employés permanents, soit 491.

Il est à noter que pour l'année financière 2024 (F2024), les émissions de GES par personne étaient réparties sur l'ensemble des membres du personnel de GCM plutôt que sur les employés permanents.

Les distances parcourues par véhicule témoignent d'une augmentation globale des déplacements par rapport aux dernières années. Toutefois, les émissions de GES par employé restent inférieures à celles de l'année financière 2023 (F2023) et similaires à celles de l'année financière 2022 (F2022).

Pour ce qui est des déplacements par avion, on observe que le nombre de vols a augmenté au cours de l'année financière 2025 (F2025) par rapport à l'année financière 2024 (F2024), tandis que la distance parcourue a diminué. En effet, la distance totale de déplacement par voie aérienne a chuté d'environ 30 % par rapport à l'année financière 2024 (F2024). Cette différence par rapport à l'année financière 2024 (F2024) s'explique notamment par la réalisation de plusieurs vols domestiques au cours de la période. Enfin, la baisse des émissions de GES par rapport à l'année financière 2023 (F2023) s'explique en partie par l'actualisation des facteurs d'émission, qui sont nettement plus faibles, particulièrement pour les vols de distance moyenne (entre 785 et 3 700 km). Le détail des facteurs d'émission utilisés est présenté à l'Annexe A.

Navettage

Les réponses au sondage de 198 membres du personnel ont permis d'extrapoler les kilomètres déclarés à l'ensemble des 491 employés permanents pour l'année financière 2025 (F2025). Depuis l'année financière 2024 (F2024), le sondage demande d'estimer la consommation de carburant du véhicule utilisé par 100 kilomètres. La plupart du personnel ayant répondu au sondage a été en mesure de fournir une estimation de la consommation de carburant de leur véhicule. En l'absence de réponse, la consommation d'un véhicule est estimée en se basant sur le *Guide de consommation de carburant 2024* (Ressources naturelles Canada, 2024). Des détails supplémentaires sur les calculs des émissions de GES, notamment concernant les facteurs d'émission utilisés, sont présentés à l'Annexe A.

Le Tableau 10 regroupe les résultats obtenus pour les émissions totales de GES relatives au transport domicile-bureau du personnel. Ces émissions sont considérées comme indirectes puisque **GCM** ne contrôle pas directement ces émissions.

Tableau 10 : Résultats obtenus après extrapolation des réponses au sondage sur le transport des employés de leur domicile aux bureaux de GCM

	F2025	F2024	F2023	F2022	F2021
Carburant consommé (L)	88 671	86 690	45 024	21 457	36 227
Distance parcourue (km)	1 447 322	1 241 424	587 777	254 459	444 545
Nombre de voyages aller-retour	30 444	29 306	15 362	3 996	6 532
Nombre d'employés permanents	491	633	317	263	248
Émissions de GES totales (tCO ₂ éq)	209,2	206	104	50	84
Émissions totales de GES par personne (tCO ₂ éq/p)	0,43	0,32	0,33	0,19	0,34

F20XX fait référence à l'année financière de **GCM** se terminant en février de l'année 20XX.

Bien que les membres du personnel de **GCM** étaient de 756 personnes à la fin de l'année financière 2025 (F2025), les émissions par personne sont représentées par rapport aux employés permanents, soit 491.

Il est estimé depuis l'année financière 2025 (F2025) que seuls les employés permanents se rendent aux bureaux de GCM. Les déplacements des sous-traitants sont inclus dans les déplacements professionnels du Tableau 9.

Il est à noter que pour l'année financière 2024 (F2024), les émissions de GES par personne étaient réparties sur l'ensemble des membres du personnel de **GCM** plutôt que sur les employés permanents.

Le sondage a aussi permis d'obtenir le nombre d'individus qui n'utilisent pas la voiture ou qui ne l'utilisent qu'occasionnellement. Parmi les 198 réponses au sondage, 24 déclaraient ne pas utiliser la voiture pour se rendre au travail, soit près de 12 % des répondants. Certains individus se déplacent au travail en utilisant des moyens de transport alternatifs comme le transport en commun, la bicyclette ou même la marche. Le Tableau 11 montre ces résultats.

Tableau 11 : Moyens de transport utilisés par les répondants du sondage pour leurs déplacements de leur domicile aux bureaux de GCM

	F2025	F2024	F2023	F2022	F2021
Automobile seulement	152	202	170	82	80
Transport en commun	6	12	4	5	9
Moto	7	8	4	4	3
Bicyclette	11	15	8	1	2
Covoiturage	21	28	9	5	7
Marche	4	5	1	1	1

Le portrait de l'utilisation des véhicules électriques au sein des membres du personnel de **GCM** est tel que 38 des 198 (19 %) propriétaires de véhicules ayant répondu au sondage détiennent un véhicule hybride ou électrique. Au cours de l'année financière 2024 (F2024), seules 12 % des réponses indiquaient posséder ce genre de véhicule. En ce qui concerne les bornes de recharge pour véhicules électriques, le bureau de Varennes en possédait quatre (4) au cours de l'année financière 2025 (F2024).

Émissions indirectes associées à l'utilisation des produits de GCM

Émissions liées aux matières résiduelles

GCM a commencé durant l'année financière 2024 (F2024) à collecter l'information nécessaire afin d'estimer les émissions liées à l'enfouissement des déchets produits dans ses différents bureaux. Cette pratique étant récente, les informations n'ont pas pu être obtenues pour la totalité des bureaux. Puisque la collecte de compost n'est réalisée que dans une fraction des bureaux, seules les émissions associées aux déchets enfouis, au transport des déchets et au transport du recyclage sont calculées. Ces émissions correspondent à des émissions de GES indirectes aux activités de **GCM**. Le détail des calculs, incluant les facteurs d'émission utilisés, est présenté à l'Annexe A. Les émissions sont présentées au Tableau 12.

Tableau 12 : Émissions liées au transport et à l'enfouissement des déchets par employé

Bureau	F2025	F2024
Anjou (tCO ₂ éq)	0,403	N/D
Varenes (tCO ₂ éq)	0,076	N/D
Lévis (tCO ₂ éq)	0,008	N/D
Sherbrooke (tCO ₂ éq)	0,311	0,040
Trois-Rivières (tCO ₂ éq)	0,087	N/D
Amos (tCO ₂ éq)	0,028	N/D
Rivière-du-Loup (tCO ₂ éq)	0,007	0,012
Rouyn-Noranda (tCO ₂ éq)	0,016	N/D
Calgary (tCO ₂ éq)	0,007	N/D
Régina (tCO ₂ éq)	0,020	N/D
Saint John (tCO ₂ éq)	0,021	N/D
Émissions totales pour GCM (tCO ₂ éq)	0,983	0,411

F20XX fait référence à l'année financière de GCM se terminant en février de l'année 20XX.

Bien que les membres du personnel de GCM étaient de 756 personnes à la fin de l'année financière 2025 (F2025), les émissions par personne sont représentées par rapport aux employés permanents, soit 491.

Les émissions de GES associées aux matières résiduelles sont plus élevées pour l'année financière 2025 (F2025) que pour l'année financière 2024 (F2024). Ceci s'explique par le fait que GCM a réussi à récolter les informations de plus de bureaux pour la dernière année financière, alors que seules les émissions pour les bureaux de Sherbrooke et de Rivière-du-Loup avaient pu être estimées pour l'année financière 2024 (F2024). Pour l'année financière 2025 (F2025), les émissions associées au transport des matières résiduelles vers les lieux d'enfouissement techniques et les centres de tri ont également été estimées. Ces émissions sont incluses aux émissions présentées au Tableau 12.

Émissions liées aux fuites de réfrigérant

Durant l'année financière 2025 (F2025), GCM a entamé la collecte des données nécessaires pour estimer les émissions liées aux fuites de réfrigérants provenant de la climatisation de ses bureaux. Ces émissions fugitives sont considérées être des émissions de GES directes. Les résultats sont présentés au Tableau 13.

Tableau 13 : Émissions liées aux fuites de réfrigérant

Bureau	F2025
Anjou (tCO ₂ éq)	0,0102
Varenes (tCO ₂ éq)	0,0071
Lévis (tCO ₂ éq)	0,0044
Sherbrooke (tCO ₂ éq)	0,0080
Trois-Rivières (tCO ₂ éq)	0,0006
Amos (tCO ₂ éq)	0,0007
Rivière-du-Loup (tCO ₂ éq)	0,0004
Rouyn-Noranda (tCO ₂ éq)	0,0004
Calgary (tCO ₂ éq)	0,0005
Regina (tCO ₂ éq)	0,0017
Saint John (tCO ₂ éq)	0,0007
Émissions totales pour GCM (tCO ₂ éq)	0,0348

F20XX fait référence à l'année financière de GCM se terminant en février de l'année 20XX.

Autres sources d'émissions

GCM confirme que tous les serveurs informatiques utilisés dans ses opérations quotidiennes sont présents à l'intérieur de ses bureaux. Ainsi, la consommation énergétique de ceux-ci est incluse au bilan des émissions de GES réalisé. Les émissions associées aux services infonuagiques ne sont toutefois pas incluses aux calculs d'émissions réalisés. Finalement, les émissions liées à la fabrication des produits utilisés, comme le matériel informatique, ne sont pas non plus incluses aux présents calculs d'émissions de GES de l'entreprise.

Récapitulatif des émissions de GES

Le Tableau 14 récapitule les émissions de GES découlant des opérations de GCM pour l'année financière 2025 (F2025).

Tableau 14 : Émissions de GES totales attribuables aux activités de GCM (tCO₂éq)

	F2025	F2024	F2023	F2022	F2021
Énergie – Gaz naturel	7,11	15,9	21,4	N/D	N/D
Énergie - Mazout	N/D	N/D	N/D	N/D	N/D
Voiture et avion Déplacements GCM-clients	211,94	237,2	195,5	128,6	73,8
Fuites de réfrigérant	0,03	N/D	N/D	N/D	N/D
Sous-total – Émissions directes	219,09	253,1	216,9	128,6	73,8
Énergie – Électricité	45,28	48,4	62,3	2,2	2,1
Voiture Déplacements domicile-GCM	209,22	205,5	104,4	49,7	83,9
Matières résiduelles	0,98	0,41	N/D	N/D	N/D
Sous-total – Émissions indirectes	255,48	254,31	166,7	51,9	86,0
Émissions de GES totales	474,57	507,41	383,6	180,5	159,8
Émissions de GES/personne	0,97	0,8	1,2	0,7	0,6

F20XX fait référence à l'année financière de GCM se terminant en février de l'année 20XX.

Bien que les membres du personnel de GCM étaient de 756 personnes à la fin de l'année financière 2025 (F2025), les émissions par personne sont représentées par rapport aux employés permanents, soit 491.

Il est à noter que pour l'année financière 2024 (F2024), les émissions de GES par personne étaient réparties sur l'ensemble des membres du personnel de GCM plutôt que sur les employés permanents.

Les émissions totales de GES de GCM sont en augmentation depuis l'année financière 2021 (F2021), à l'exception de l'année financière 2024 (F2024), ce qui s'explique par l'augmentation constante de personnel et la création de nouveaux bureaux, incluant des bureaux à l'extérieur du Québec, où la production d'électricité émet davantage d'émissions de GES. Également, de nouvelles sources d'émission ont été ajoutées au fil des années, notamment les émissions associées aux matières résiduelles et celle provenant de la fuite de réfrigérant. Pour ce qui est des émissions de GES de l'année financière 2024 (F2024), celles-ci sont plus élevées puisqu'il avait été estimé que tous les membres du personnel, incluant les sous-traitants, se rendaient à un bureau GCM au prorata des informations récoltées dans le sondage réalisé par les employés. Cependant, les déplacements des sous-traitants sont inclus dans les déplacements professionnels : ceux-ci ont donc été comptés en double pour l'année fiscale 2024 (F2024).



Réalisation de projets en lien avec des normes environnementales

GCM réalise des mandats de consultation en lien avec plusieurs certifications environnementales, dont *Vers le développement minier durable* (VDMD), qui est un programme de l'Association minière du Canada. Il s'agit d'un programme de développement durable reconnu mondialement qui aide les sociétés minières à gérer les principaux risques environnementaux et sociaux. Au cours de la dernière année, **GCM** a travaillé avec une mine dans le but de l'amener à atteindre de meilleurs niveaux de la certification VDMD notamment pour le volet *Gestion du maintien de la biodiversité*.

Quelques projets ayant des impacts positifs sur l'environnement

Que ce soit pour la réalisation de grands projets d'investissement ou d'accompagnement à l'industrie pour des projets d'amélioration continue, l'équipe de **GCM** est soucieuse des impacts que ceux-ci pourraient avoir sur la société d'accueil. Plusieurs projets réalisés dans la dernière année ont généré un impact positif sur l'environnement, par exemple :

- Économie d'énergie ;
- Restauration de milieux naturels ;
- Diminution de rejets industriels ;
- Réduction des impacts des changements climatiques ;
- Réduction de l'empreinte carbone.

GCM est fière d'appuyer sa clientèle dans ses démarches d'amélioration vers un développement industriel durable, en plus de mettre de l'avant ses propres politiques de développement durable internes. À cet effet, depuis le mois de mai 2024, **GCM** a commencé à cumuler des statistiques sur les différents projets réalisés quant aux objectifs de développement durable (ODD) de l'Organisation des Nations Unies (ONU). Parmi les heures travaillées par les membres du personnel de **GCM** durant l'année financière 2025 (F2025), 29,3 % étaient sur des projets en lien avec au moins un des ODD de l'ONU. Le Tableau 15 présente les statistiques pour chacun des objectifs de développement durable ciblés par **GCM**.

Tableau 15 : Heures travaillées sur des projets touchant à des objectifs de développement durable

Objectif de développement durable	F2025
ODD6 – Eau propre	3,4 %
ODD7 – Énergie propre	7,0 %
ODD9 – Industrie durable et innovation	15,3 %
ODD12 – Production durable et circulaire	2,2 %
ODD13 – Lutte aux changements climatiques	2,2 %
ODD14 – Vie aquatique	4,2 %
ODD15 – Vie terrestre	3,0 %
Sans objet	70,7 %

F20XX fait référence à l'année financière de **GCM** se terminant en février de l'année 20XX.

*Il est à noter que la somme des pourcentages indiqués dans le tableau est supérieure à 100 % puisqu'il y a plusieurs projets pour lesquels il y a plus d'un ODD qui s'applique.

La section suivante présente quelques exemples concrets de projets positifs sur l'environnement réalisés au cours de l'année financière 2025 (F2025).

Remise à neuf de l'ensemble des ordinateurs portables d'un client

KuriosIT a participé à un projet où le client a choisi de renouveler l'ensemble de ses 150 ordinateurs portables en optant pour des modèles « remis à neuf ». Cette remise à neuf a inclus le remplacement de certaines pièces clés ainsi qu'un nettoyage complet. Ces appareils, âgés d'environ 4 ans, voient ainsi leur durée de vie prolongée de 4 à 6 années supplémentaires.

Conversion d'une centrale thermique au charbon vers le gaz naturel

HyperShell a réalisé l'ingénierie détaillée, en collaboration avec son client situé au Michigan, d'un projet de conversion d'une centrale thermique alimentée au charbon pour qu'elle fonctionne au gaz naturel. Cette transition permettra de prolonger la durée de vie de la centrale d'au moins 13 ans, tout en réduisant considérablement les émissions polluantes, incluant une réduction d'environ 90 % des émissions de GES. Ce projet permet la valorisation d'une infrastructure existante, tout en étant plus avantageux économiquement que la construction d'une nouvelle centrale.

Captation de biogaz dans un site d'enfouissement

GCM Consultants et GCM Enviro Synergies ont travaillé conjointement sur un projet de modernisation des installations d'aspiration des gaz d'enfouissement dans un site d'enfouissement situé à Québec. Ce projet permet entre autres de réduire les émissions de GES par la captation du méthane d'origine biogénique.

Compensation de l'habitat du poisson et des milieux humides

GCM Enviro Synergies a été impliquée activement dans des projets de compensation de l'habitat du poisson et des milieux humides pour différentes compagnies minières. Parmi les projets réalisés, on dénote : 1) un projet de remplacement de ponceau pour améliorer le libre passage du poisson et diminuer les risques d'érosion et de sédimentation, et 2) des projets d'aménagement d'habitats fauniques (hibernacle à couleuvre, nichoirs pour hirondelles et canard arboricoles, micro-habitats pour micromammifères).

Électrification d'installations insulaires

GCM Enviro Synergies et GCM Consultants ont travaillé en partenariat sur une étude de faisabilité pour l'analyse d'option d'électrification d'installations insulaires afin de remplacer les génératrices au diesel qui y sont utilisées. Bien que conceptuel pour le moment, ce projet permettra une réduction des émissions de GES du site de plus de 90 % lorsqu'il sera implanté.

Plan d'action et objectifs en matière de développement durable

- Actions réalisées au cours de l'année financière

5 Plan d'action et objectifs en matière de développement durable

Actions réalisées au cours de l'année financière 2025

GCM tend à réduire l'empreinte environnementale en lien avec ses activités ainsi qu'à aider ses clients dans leurs projets de décarbonation et d'adaptation aux changements climatiques. Pour ce faire, **GCM** s'efforce de montrer l'exemple et c'est pourquoi sa démarche en matière de développement durable s'est intensifiée au cours des dernières années et continuera de prendre de l'ampleur dans le futur. Concrètement, les actions entreprises par **GCM** pour l'année financière 2025 (F2025) sont :

- La poursuite de l'amélioration du format du présent rapport ESG, maintenant plus inclusif dans les volets sociaux et de gouvernance ;
- L'identification, la communication et la comptabilisation des heures travaillées sur des projets touchant à des ODD de l'ONU afin de pouvoir mieux décrire l'impact de **GCM** dans les volets ESG. Des cases facilitant la collecte d'information ont été ajoutées dans le logiciel de gestion de projet afin de concrétiser la mesure ;
- L'organisation d'une semaine de l'environnement et du développement durable, pour la 3^e année consécutive, afin de pérenniser cet événement visant à sensibiliser et à éduquer le personnel à ce domaine de la pratique de l'ingénierie. Lors de cet événement, des publications informatives sur divers sujets connexes à l'environnement sont diffusées sur un canal Teams dédié. La semaine se solde par une présentation en mode hybride (présentiel et virtuel) pour l'ensemble du personnel de **GCM** et met de l'avant des projets réalisés par GCM Enviro Synergies ;
- La participation à des activités de développement des affaires en mettant de l'avant le service de développement durable et de décarbonation afin d'accélérer le développement de ce créneau ;
- L'instauration d'une politique ÉDI qui a été officialisée en mars 2025.

Les actions présentées précédemment constituent quelques-unes des initiatives concrètes suggérées par les employés et mises en place au courant de l'année financière 2025 (F2025). **GCM** s'engage à faire de plus en plus en matière de développement durable. Un plan d'action est déjà identifié et en marche pour l'année financière 2026 (F2026). La section suivante dresse les lignes directrices de la démarche de **GCM** pour la prochaine année.

Plan d'action pour le futur

Les éléments présentés ci-après représentent les directions et les objectifs vers lesquels les efforts de **GCM** seront tournés en matière de développement durable dans les années à venir. Un suivi de ces éléments sera réalisé dans le rapport de l'année financière 2026 (F2026). Ainsi, les prochains éléments de la démarche en développement durable sont :

- Créer un modèle de document pour les coordonnateurs de bureau pour qu'ils puissent comptabiliser au fur et à mesure les informations requises en lien avec le rapport ESG ;
- Procéder à une refonte du comité GCM Contribue pour qu'il touche aux aspects environnement, social et de gouvernance ;
- Faire l'achat de crédits carbone : ces crédits permettront notamment de compenser les émissions de GES issues des déplacements des employés vers ses clients.

GCM, toujours tournée vers l'avenir, est consciente que le futur sera axé sur la décarbonation, l'efficacité énergétique ainsi que l'intégration de critères environnementaux, sociaux et de gouvernance dans ses activités, à l'interne comme à l'externe. Le travail sur les actions du plan pour l'année financière 2026 (F2026) est déjà en branle et **GCM** continuera de travailler ardemment sur celles-ci. **GCM** veut continuer d'être à l'avant-garde de l'industrie et à offrir des services à valeur ajoutée, tout en offrant un milieu de travail dans lequel son personnel et ses partenaires sont fiers d'œuvrer. Peu importe la filiale, **GCM** continue de miser sur sa plus grande ressource : l'humain. Celle-ci représente le succès de **GCM** jusqu'à maintenant et continuera à l'être dans le futur.



Annexe A – Information supplémentaire concernant les émissions de GES

Information supplémentaire concernant les émissions de GES

La présente annexe regroupe les détails supplémentaires en lien avec les différentes sources d'émissions de GES mentionnées dans le texte.

Potentiel de réchauffement planétaire

Les potentiels de réchauffement planétaire utilisés pour estimer les émissions de GES directes et indirectes aux activités de **GCM** sont ceux présentés dans le 5^e rapport du Groupe d'experts intergouvernemental sur l'évolution du climat (GIEC).

Consommation d'énergie

La consommation d'énergie de la majorité des bureaux de **GCM** a pu être obtenue. Celle-ci est représentative de la superficie occupée par les activités de **GCM**. Cette information n'a toutefois pas pu être obtenue pour les bureaux suivants :

- Rivière-du-Loup
- Rouyn-Noranda
- Saint John

Dans ces bureaux, la consommation électrique a été estimée à partir de la moyenne de la consommation électrique par personne, connue dans les autres bureaux. Pour ce qui est de la consommation de mazout pour le chauffage au bureau de Saint John, il n'a malheureusement pas été possible d'estimer la consommation. **GCM** continuera de questionner le propriétaire de l'immeuble au cours de la prochaine année afin d'essayer d'obtenir cette consommation.

À partir des données de consommation d'énergie à chacun des bureaux, il a été possible d'appliquer un facteur d'émission de GES par unité d'énergie consommée, spécifique à la province où se situe un bureau, afin d'estimer les émissions de GES provenant de la consommation d'énergie dans les bureaux de **GCM**. Les facteurs d'émission de GES utilisés pour le calcul des émissions de GES attribuables à la consommation d'électricité et de gaz naturel pendant l'année financière 2025 (F2025) sont tirés de la partie 3 du « Rapport d'inventaire national 1990-2023 : sources et puits de gaz à effet de serre au Canada » (Environnement et Changement climatique Canada, 2025).

Navettage

Les données utilisées pour estimer les émissions de GES associées au transport des employés vers leur lieu de travail proviennent d'un sondage qui est envoyé annuellement à l'ensemble du personnel de **GCM**. Dans ce sondage, les employés ont notamment indiqué le modèle du véhicule qu'ils utilisent pour se rendre au travail, ainsi qu'une estimation de sa consommation moyenne de carburant en L/100 km. Lorsque cette information n'était pas fournie, la consommation a été estimée à partir du « Guide de consommation de carburant 2024 » publié par Ressources naturelles Canada. L'année de fabrication du véhicule a ensuite été utilisée pour lui attribuer un niveau (de 3 à 0). Enfin, le type de véhicule (véhicule léger ou camion léger), son niveau et le type de carburant ont permis de déterminer le facteur d'émission applicable. Les facteurs d'émission retenus proviennent de la partie 2 du « Rapport d'inventaire national 1990-2023 : sources et puits de gaz à effet de serre au Canada » (Environnement et Changement climatique Canada, 2025).

Les mêmes facteurs d'émission ont été appliqués pour estimer les déplacements professionnels.

Déplacements professionnels

Cette catégorie d'impacts est en premier lieu liée à l'utilisation de la voiture pour les déplacements entre les bureaux de **GCM** et ceux des clients. Puisqu'il n'est pas possible de déterminer le modèle exact de véhicule utilisé pour chacun des déplacements entre les bureaux de **GCM** et ceux des clients, le nombre de kilomètres remboursés aux employés pour les déplacements dans les notes de frais a été réparti au prorata entre les différents types de véhicule (véhicule léger ou camion léger) et niveaux (de 3 à 0), selon les modèles déclarés par les employés dans le sondage. Il a ainsi été possible d'obtenir une estimation de la quantité de carburant consommée pour ces déplacements et, de ce fait, des émissions de GES qui en résultent.

Impacts reliés au transport aérien

Le transport aérien utilisé par **GCM** pour les déplacements sur des sites de projet ou chez des clients entraîne également des émissions de GES notables. Les données relatives aux déplacements effectués au cours de l'année financière 2025 (F2025) ont pu être obtenues à l'agence de voyages avec laquelle **GCM** fait affaire. Il a ainsi été possible de calculer le nombre de déplacements aller-retour effectués, la distance totale parcourue ainsi que les émissions de GES pour chaque déplacement.

Pour estimer ces émissions, les facteurs d'émission publiés par le gouvernement du Royaume-Uni dans le document « *Greenhouse Gas Reporting: Conversion Factors 2025* » sont utilisés. Ces facteurs tiennent compte du type de vol (domestique, courte ou longue distance). Les émissions associées à chaque déplacement ont donc été calculées en fonction du lieu de départ, du lieu d'arrivée et de la distance parcourue, afin d'appliquer les facteurs d'émission appropriés.

Les facteurs d'émission utilisés sont déclinés sous trois (3) différents types, soit les types 1 à 3, en fonction de la longueur des vols. Un vol de type 1 est un vol de moins de 785 km, un vol de type 2 est un vol de 785 à 3 700 km et, finalement, un vol de type 3 en est un de plus de 3 700 km. Il est donc intéressant d'analyser la répartition des vols selon ces types. Le facteur d'émission de GES pour les vols de type 1 est le plus grand, suivi par celui des vols de type 3, puis celui des vols de type 2. Ces différences de facteurs s'expliquent par l'importance variable de la consommation de carburant au décollage par rapport à la consommation de croisière. Pour l'année financière 2025 (F2025), il est possible de remarquer que les vols de type 1 ont été utilisés en prédominance, comme on peut le remarquer au Tableau A1.



Tableau A1 : Répartition des types de vols

	F2025	F2024
Nombre de vols de type 1	173	133
Nombre de vols de type 2	138	109
Nombre de vols de type 3	2	15
Nombre total de vols	313	257

F20XX fait référence à l'année financière de GCM se terminant en février de l'année 20XX.

Le moyen de transport utilisé pour les voyages domestiques pourra donc davantage être remis en question afin de minimiser les impacts environnementaux de GCM découlant des déplacements d'affaires.

Il est à noter que les facteurs d'émissions utilisés avant l'année financière 2024 (F2024) provenaient du « Rapport d'inventaire national 1990-2021 : sources et puits de gaz à effet de serre au Canada » (Environnement et Changement climatique Canada, 2023) qui contient un seul facteur d'émission, peu importe que ce soit un vol de courte ou de longue distance.

Émissions liées aux matières résiduelles

Les volumes de matières résiduelles collectées aux différents bureaux de GCM au cours de la dernière année ont été consignés pour la majorité de nos bureaux. La masse de déchet a ensuite été déterminée en utilisant les facteurs de densité fournis par l'Agence de protection de l'environnement américaine « U.S. Environmental Protection Agency (US EPA) » (US EPA, 2016). Les émissions de méthane produites par l'enfouissement des matières résiduelles ont été calculées en utilisant le *Guide de quantification des émissions de gaz à effet de serre* (ministère de l'Environnement, de la Lutte contre les changements climatiques, de la Faune et des Parcs, 2025). Les équations utilisées prennent en considération plusieurs facteurs comme la fraction de CH₄ contenue dans le gaz produit dans le lieu d'enfouissement, la fraction de carbone organique dégradable et la quantité de matière se décomposant. Ces équations permettent donc d'obtenir la quantité de CH₄ produite par quantité de déchet enfoui. Les émissions de GES associées à l'enfouissement des déchets pour chacun des bureaux de GCM sont présentées au Tableau A2.

Les émissions de GES obtenues aux bureaux pour lesquels nous avons consigné l'information concernant les volumes de matières résiduelles produites ont été transformées en émissions par employé. Ces émissions par employé ont ensuite été utilisées pour estimer les émissions de GES des bureaux pour lesquels l'information n'était pas disponible (Sherbrooke, Amos, Rouyn-Noranda et Calgary).

Pour l'année financière 2025 (F2025), les émissions associées au transport des matières résiduelles, incluant le recyclage, ont également été estimées. Les distances entre les bureaux et les lieux d'enfouissement (ou les centres de tri) ont été recensées. Le facteur d'émission utilisé, pour les véhicules lourds à moteur diesel équipés de dispositif perfectionné, provient de la partie 2 du « Rapport d'inventaire national 1990-2023 : sources et puits de gaz à effet de serre au Canada » (Environnement et Changement climatique Canada, 2025).

Émissions liées aux fuites de réfrigérant

GCM a réalisé l'inventaire des équipements de réfrigération qui sont installés et utilisés pour la climatisation de ses bureaux. À partir des fiches techniques de ces équipements, il a été possible de déterminer la quantité et le type de gaz réfrigérant qui est contenu dans ceux-ci.

Les calculs des émissions de GES ont été réalisés en se basant sur le *Guide de quantification des émissions de gaz à effet de serre* (ministère de l'Environnement, de la Lutte contre les changements climatiques, de la Faune et des Parcs, 2025). Les émissions de GES pour chacun des bureaux pour lesquels les données concernant les systèmes de climatisation ont pu être consignées ont été ramenées par nombre d'employés. Ces émissions par employé ont ensuite pu être utilisées pour estimer les émissions des bureaux pour lesquels il a été impossible de collecter l'information (Lévis, Amos, Rivière-du-Loup, Rouyn-Noranda, Saint John et Calgary).

Annexe B – Parcours Transition écologique

